

Service Communication

Tel. 04 93 69 75 70

Fax 04 93 69 70 09

Email : a.helbert@ch-cannes.fr



DOSSIER DE PRESSE

NOUVEL HOPITAL DE CANNES Cérémonie de remise des clefs

Lundi 6 décembre 2010 à 11h30



Cannes, le 29 novembre 2010 – Le lundi 6 décembre 2010 aura lieu la cérémonie de remise des clefs qui marque la fin des travaux du Nouvel Hôpital de Cannes.

A cette occasion, en présence Jean LEONETTI, Président de la Fédération Hospitalière de France, Bernard BROCHAND, Député-Maire de Cannes et Président du Conseil de Surveillance de l'hôpital, Jean-François LEFEBVRE, Directeur, ainsi que le Dr Thierry TIBI, Président de la Commission Médicale d'Établissement, recevront symboliquement les clefs du Nouvel Hôpital des mains de l'architecte Jérôme BRUNET.

Les entreprises ayant réalisé le bâtiment marqueront également de leur présence ce temps fort du projet.

L'architecte et Jean-François LEFEBVRE proposeront ensuite aux personnes présentes une visite des locaux.

La construction d'un nouvel hôpital est toujours un événement ; pour celles et ceux qui ont participé à sa création bien sûr, mais aussi pour tous les acteurs et partenaires de santé locaux et régionaux, et particulièrement pour l'ensemble de la population de Cannes et du bassin cannois.

Cette cérémonie est l'occasion pour Jean-François LEFEBVRE de rappeler les grandes étapes de ce projet, l'un des plus importants en PACA et en France, aujourd'hui devenu une réalité et qui fait entrer l'hôpital de Cannes dans une nouvelle dimension santé.

Quelques chiffres...

Le Nouvel Hôpital, c'est :

- Plus de 55 000 m² de construction neuve, dont plus de 9 000 m² ont déjà été livrés (Département de Psychiatrie et Reposoir en 2005 ; Archives médicales en 2008) contre 20 000 m² actuellement
- 6 000 m² de bâtiments restructurés (Pavillon Croix des Gardes, Pavillon Riou)

- 533 lits et places reconstruits, pour un total sur le Centre Hospitalier de Cannes de 882 lits et places
- 80% de chambres individuelles

Caractéristiques du bâtiment :

- Longueur 180 m / largeur 80 m / hauteur 22m
- 1 plateau technique (urgences, imagerie, blocs opératoires, laboratoire, endoscopies) de 11 000m²
- 10 600 m² consacrés à l'hébergement et 2 400 m² dédiés aux consultations externes

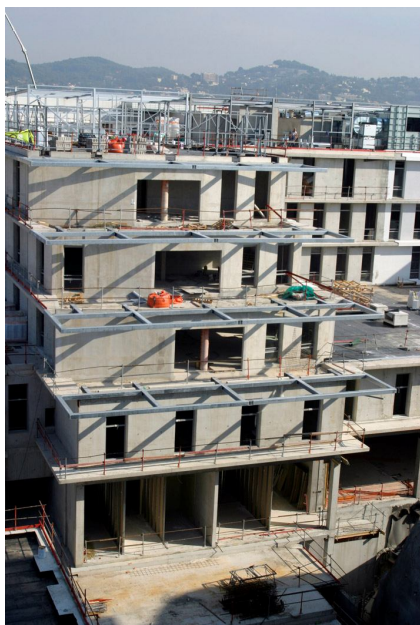
- 1 plateau principal en RDC de 14 200 m² avenue des Broussailles (niveau 0)
- 4 niveaux d'élévation
- 1 hélisation en toiture à l'aplomb du service des Urgences
- 2 niveaux intermédiaires (-1 et -2) accueillant la Psychiatrie (dont 1 niveau avenue de Grasse)
- 1 niveau logistique et technique en sous-sol (-3)

- 900 places de stationnement sur le site.

Rétrospective des travaux

Temps forts / dates clef

- Pose de la 1^{ère} pierre (nov. 2003) par J.F. MATTEI, Ministre de la santé
- Déménagement du Trésor Public (juin 2004)
- 1 an de chantier en présence de P. DOUSTE-BLAZY, Ministre de la santé (nov. 2004)
- Départ de la blanchisserie au Syndicat Interhospitalier Cannes-Grasse-Antibes - SIH (juin 2005)
- Départ de la cuisine au SIH (oct. 2005)
- Emménagement de la Psychiatrie dans le Nouvel Hôpital et inauguration par X. BERTRAND, Ministre de la santé (avr. 2006)
- Démolition du pavillon des médecines (août 2007)
- Achèvement du gros œuvre (déc. 2008)
- Démolition du bâtiment administratif (nov. 2010)
- Remise des clefs du Nouvel Hôpital (6 décembre 2010)
- Emménagement prévu au printemps 2011



Chiffres

- 180 000 m³ de roches extraites et jusqu'à 60 rotations de camions par jour pour leur évacuation
- 87 500 tonnes de béton coulées au total
- 900 tonnes d'acier soutiennent la structure
- + de 120 entreprises
- et jusqu'à 300 ouvriers simultanément sur le chantier.

Financement de l'opération

Le coût de l'opération (travaux et équipements) représente près de 230 millions €.

UN BATIMENT QUI METAMORPHOSE L'ARCHITECTURE HOSPITALIERE POUR LE BIEN-ETRE DES PATIENTS ET LA QUALITE DE FONCTIONNEMENT DE L'HOPITAL

Un parti urbain pour une accessibilité optimisée pour les patients et les visiteurs

Le nouvel hôpital est l'expression d'une nouvelle image de l'hôpital urbain, intégré dans sa cité. Bénéficiant d'une situation privilégiée, le nouveau bâtiment offre aux patients des perspectives variées sur la baie de Cannes, la montagne ou la campagne. De par sa taille, le bâtiment joue le rôle d'un édifice public majeur, autour duquel s'organisent les espaces publics.

Le confort des usagers d'un hôpital commence avant tout par un accès évident à l'édifice et une circulation facilitée dans des espaces vastes et souvent complexes. L'accent est donc mis sur un repérage aisé des entrées (urgences, entrée principale, maternité), une signalétique simple et fonctionnelle, un stationnement facile et de proximité, une desserte par des transports en commun accrue.

Pour satisfaire cette première condition d'accueil à l'hôpital, un grand mail s'étire le long de la façade principale, avec une large esplanade entre le bâtiment et l'avenue des Broussailles. On trouve le long de cette façade des entrées différenciées : directement accessibles, les urgences, avec des entrées dédiées malades couchés graves / patients valides / urgences pédiatriques ; l'entrée principale pour les visiteurs et les personnes venant en consultation ; une entrée pour les flux de patients couchés en relation avec les services d'hospitalisation ; et l'entrée de la maternité.

L'arrière du bâtiment, avenue de Grasse, est quant à lui dédié au personnel et aux flux logistiques.

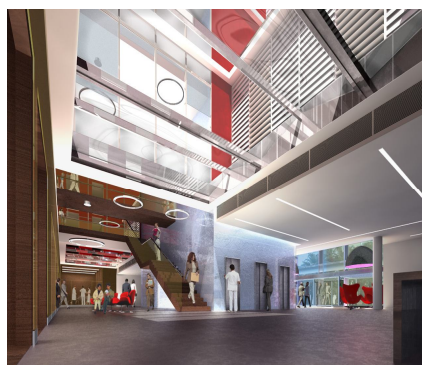
Interface entre la ville et l'hôpital, le Service des Urgences fait l'objet d'une attention particulière. La prise en charge du patient y est optimisée avec des locaux individualisés et adaptés pour :

- les urgences adultes,
- les urgences pédiatriques,
- les urgences psychiatriques (CAUP),
- une unité d'hospitalisation de très courte durée (UHTCD),
- la permanence d'accès aux soins de santé (PASS), pour les prises en charge sociales.

Les urgences sont en liaison immédiate avec le plateau médico-technique, au même étage que le service d'imagerie médicale et à proximité du laboratoire, avec accès direct à l'étage chirurgical et de réanimation.

L'hélistation en toiture, à l'aplomb du service des Urgences, optimise la capacité de prise en charge de l'urgence vitale.

Un haut niveau de confort, d'hygiène, d'intimité et de sécurité pour les patients



Le hall d'accueil

L'ACCUEIL REVISITE

Là, tout a été conçu pour rompre avec l'univers traditionnel de l'Hôpital.

L'entrée principale donne sur un hall spacieux et lumineux, dont l'ambiance fait oublier pour un temps qu'il s'agit d'un hôpital. C'est un espace dédié aux événements culturels et à la communication. L'espace d'accueil central a été spécialement imaginé afin de permettre une meilleure orientation des patients, pour une prise en charge rapide et personnalisée. Des salons confortables permettant de se retrouver en famille à l'extérieur du service, sont aménagés à l'entrée de chaque unité de soins.

Dans un souci de confort et d'apaisement, tous les espaces sont baignés de lumière naturelle, permettant d'apercevoir l'extérieur et les nombreux patios aménagés. La signalétique y est claire et les déplacements optimisés. Les consultations, les hôpitaux de jour et la chirurgie ambulatoire (séjours courts) sont accessibles depuis le point de montée central, alors que les 2 autres points de montée (nord, sud) desservent l'hospitalisation. Le déplacement des personnes handicapées et à mobilité réduite est partout facilité, avec des accueils assis et un accès en fauteuil roulant. Enfin, pour préserver l'intimité et favoriser calme et repos, les flux logistiques sont séparés des circulations de patients.

LA CHAMBRE

Elle est la composante essentielle de l'image de l'hôpital. Haute de plafond et à l'ambiance chaleureuse, elle offre une vue sur l'extérieur depuis le lit grâce à un mur s'éloignant en biais. La fenêtre, vitrée sur toute sa hauteur est occultée par des ventelles mobiles, avec une commande motorisée depuis le lit.

Le nombre de chambres individuelles est fortement augmenté : 80% de chambres à 1 lit et 20% de chambres à 2 lits, bénéficiant toutes de toilettes, de douche et d'une climatisation, comme dans l'ensemble des locaux du nouvel hôpital...



Un couloir de service

LA TERRASSE

Une grande terrasse ombragée ouverte sur l'Estérel est installée au cœur de l'hôpital au niveau 2. C'est comme une place de village où l'on se rend pour discuter, se restaurer ou simplement se reposer.

LA CAFETERIA

Située près de la terrasse et dans le hall d'accueil, elle permet un moment de détente avec un espace restauration, et offre un point de vente toujours apprécié.

UN PLATEAU TECHNIQUE MODERNE ET PERFORMANT

- 2 scanners, 1 IRM, 1 plateau de radiologie conventionnelle performant ;
- 1 plateau interventionnel de pointe : cardiologie interventionnelle (2 salles), endoscopies digestives, pulmonaires (3 salles), et urologiques (1 salle);
- 13 salles d'opération (bloc opératoire) ; 4 salles de naissance.

UNE OUVERTURE SUR LA VILLE

La coordination avec les autres professionnels de santé est essentielle à la continuité de la prise en charge. Ainsi, un important travail d'organisation avec l'ensemble de nos partenaires est effectué. Il passe notamment par la possibilité prochaine pour les acteurs de santé de la ville d'accéder au dossier patient et de partager les données via un extranet sécurisé ; ces échanges favorisent la continuité des soins.

L'hôpital de Cannes partage aussi une partie de ses équipements (scanner, IRM, cardiologie interventionnelle...) avec des médecins libéraux afin de favoriser l'ouverture de son plateau technique et accueille de nombreux spécialistes qui viennent assurer des vacations au sein de l'hôpital. Toutes ces collaborations favorisent la coordination des prises en charge et les synergies entre professionnels.

Des conditions de travail améliorées pour le personnel et de nouvelles organisations pour le patient

Comme pour le patient, le confort et la sécurité du personnel ont été des préoccupations constantes lors du projet de construction. Les équipes vont ainsi disposer de locaux neufs, modernes, spacieux et bénéficiant d'un éclairage naturel important grâce aux nombreuses ouvertures vers l'extérieur, les patios...

Ces conditions vont permettre aussi un fonctionnement nouveau, une organisation du travail revue et une approche du soin différente.

Le déménagement constitue à ce titre une vraie opportunité. Depuis des mois, tous les professionnels de l'établissement travaillent ainsi sur leurs pratiques et leurs organisations afin d'offrir aux patients le meilleur d'eux-mêmes dans une prise en charge optimisée. Tous les secteurs sont concernés par ces évolutions fonctionnelles majeures au bénéfice du malade : les urgences, les plateaux techniques, les secteurs ambulatoire (consultations externes, chirurgie ambulatoire), les unités d'hospitalisation, l'ensemble de la logistique au cœur de l'hôpital, l'accueil administratif des patients, l'exploitation – maintenance du bâtiment et des installations techniques...

Ces nouvelles conditions d'accueil et d'organisation visent une qualité optimale de fonctionnement et un haut niveau de performance dans le fonctionnement de l'hôpital.

Un Nouvel Hôpital soucieux de développement durable

En amont du projet de construction, le Centre hospitalier de Cannes a sollicité l'avis de l'Agence pour le Développement et la Maîtrise de l'Énergie (ADEME) afin qu'elle porte un regard d'expert environnemental sur les propositions architecturales.

Notre nouvel hôpital intègre ainsi de nombreux atouts en termes de qualité environnementale ;

- orientation nord / sud du bâtiment qui permet de réduire l'impact solaire dans une région très exposée
- présence de vanelles en façade qui offrent une protection des locaux, tant de la chaleur que du froid
- présence de nombreux patios et puits de lumière qui permettent à une grande majorité des locaux d'être exposés à la lumière directe du jour (réduction des besoins d'éclairage diurne)
- rapport plein/vide du bâtiment de 30% peu pénalisant en terme de déperdition thermique
- gestion technique centralisée permettant d'analyser et de maîtriser les consommations (eau, énergie) et leurs éventuelles dérives par rapport à des profils normaux d'utilisation
- présence de nombreux dispositifs techniques (détecteurs de présence pour l'éclairage, éclairages de nuit limités aux seuls secteurs fonctionnels où cela est nécessaire, dispositifs économiseurs d'eau... pour maîtriser l'utilisation des ressources naturelles)
- rejets traités afin de limiter leur impact sur l'environnement
- tri sélectif des déchets
- bâtiment en harmonie avec son environnement (hauteur limitée, intégration dans le paysage, respect des références artistiques et architecturales de la Côte d'Azur, plantation de plus de 130 palmiers...)
- choix de solutions techniques permettant d'améliorer le confort hygrothermique, acoustique et visuel des usagers comme des professionnels
- locaux mieux adaptés aux conditions de travail des professionnels (espaces, ergonomie, lieux de détente...) et aux conditions d'accueil des usagers (80% de chambres à 1 lit)
- mise à disposition de nombreux lieux de vie pour les patients et leurs familles, en dehors même de l'espace de la chambre (salons des familles, vaste patio interne à l'air libre protégé d'une pergola propice à la promenade, cafétéria, lieu de recueillement...).
- large place faite aux espaces verts et aux espaces de repos, telle la très vaste terrasse située au 2^{ème} étage



Le Centre Hospitalier de Cannes a formalisé au sein de son projet d'établissement une politique de développement durable, en synergie avec l'Agenda 21 de la Ville de Cannes, pour prolonger par des actions concrètes cet engagement citoyen.

La technologie au service des patients et des professionnels

Le Nouvel Hôpital s'est doté d'un environnement technique et technologique qui favorise la qualité, la sécurité et la rapidité d'accès aux données patient. Dans le cadre d'une refonte complète de son système d'information, engagée depuis 2 ans, il a choisi de développer des outils à la pointe de la technologie afin de favoriser le travail des professionnels et l'accueil des usagers.

Pour les professionnels, c'est la mise en place d'outils de mobilité :

- un accès facile et ergonomique au dossier patient informatisé et aux informations de gestion de l'unité de soins avec des postes informatiques fixes et mobiles, un réseau WIFI permettant la lecture et la saisie des informations partout dans l'unité de soins, y compris dans les chambres,
- des téléphones mobiles (DECT) pour le personnel médical et soignant,
- des appels malades avec report dans les salles de soins et sur les téléphones mobiles des infirmières qui peuvent ainsi rappeler immédiatement le patient au téléphone, où qu'elles se trouvent, avant de se rendre dans la chambre.

Pour les patients, c'est la mise à disposition de terminaux multimédias ou d'équipements TV, permettant l'accès à l'univers d'internet et à des bouquets de chaînes télévisées.

Toujours dans le champ technique...

Afin de faciliter la rapidité de traitement des analyses de biologie médicale et l'envoi de médicaments urgents, un pneumatique permettant le transport automatique des tubes de sang et des médicaments est installé dans chaque salle de soins. Rendre du temps aux soins en facilitant la vie des équipes soignantes, c'est améliorer la prise en charge des malades au quotidien.



La préparation du déménagement

Le Centre Hospitalier prépare le déménagement de ses activités dans les 55 000 m² de locaux neufs.

Cette opération est prévue au printemps 2011 ; elle se déroulera sur **7 semaines** et nécessite un important travail en amont, engagé depuis des mois afin d'assurer la continuité des soins et la sécurité des patients.

Aujourd'hui, c'est désormais la réalité du déménagement qui occupe l'ensemble des équipes de l'hôpital, pleinement mobilisées.

Durant les mois à venir, les équipes techniques, biomédicales, informatiques, administratives vont prendre en main progressivement le nouveau bâtiment, qu'elles auront à exploiter, et vont mener à bien les dernières opérations avec un objectif : un déménagement au printemps 2011.

Nous prenons ainsi les dernières dispositions pour aménager dans le détail nos quelques 3200 locaux. Il faut désormais réceptionner et installer les équipements mobiliers, biomédicaux, déployer l'infrastructure informatique et de téléphonie...

Dans les services de soins et médico-techniques, nous réalisons également les derniers ajustements de nos futures organisations de travail afin de nous approprier progressivement nos futurs locaux et y projeter l'organisation de demain.

Les essais techniques en cours, permettant de vérifier la bonne mise en route du bâtiment et de ses installations, doivent se prolonger jusqu'au début 2011. Viendront ensuite les visites des commissions officiellement chargées de vérifier la sécurité et la conformité de nos locaux, et donner le feu vert pour l'emménagement.

Contact Presse

Alice HELBERT

Responsable Communication

Tel. : 04 93 69 75 70

Mob. 06 79 72 09 74